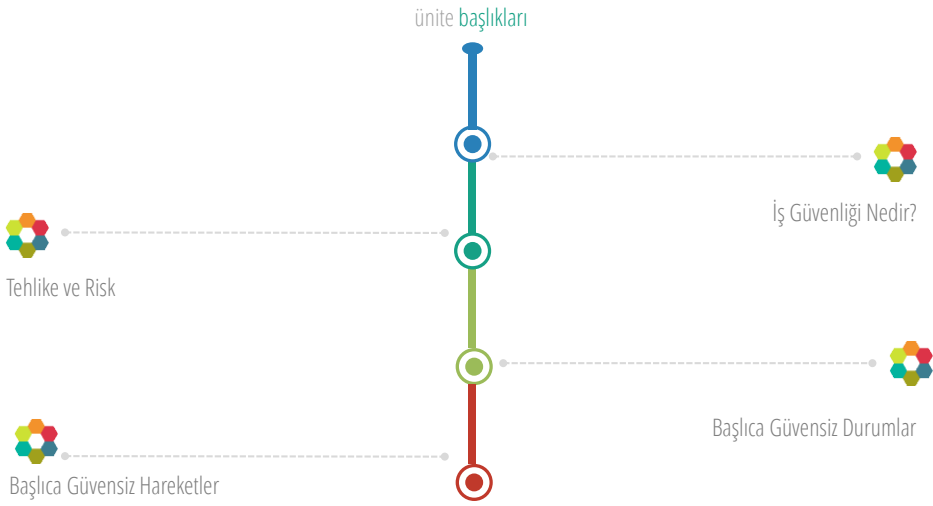


iş sađlıđı ve gvenliđi

## İş Kazaları, Sebepleri, Önleme ve Korunma Prensipleri

2

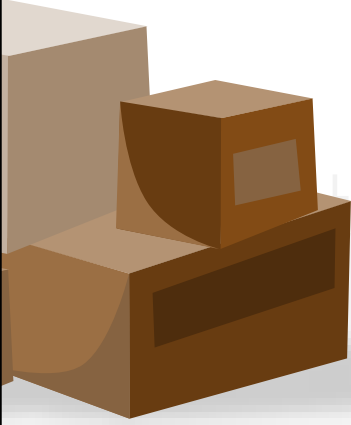




## İş Sağlığı ve Güvenliği Çalışmalarının Amacı

İş sağlığı ve güvenliği uygulamalarının temel prensibi çalışanların toplu olarak korunmasını sağlamaktır

- Çalışanları Korumak
- Üretim Güvenliğini Sağlamak
- İşletme Güvenliğini Sağlamak



## İş Güvenliği

### SORUMLULUKLAR

#### DEVLET

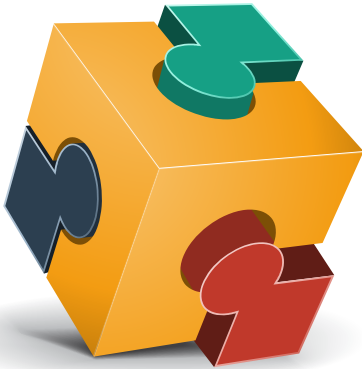
- Yasalar Çıkarmak
- Denetlemek
- Teknik Çalışmaların Alt Yapısını Oluşturmak

#### ÇALIŞAN

- İş Güvenliği Kural Ve
- Talimatlarına Uygun Çalışma
- Düzenini Korumak

#### İŞVEREN

- Teknik Güvenlik Konularında Çalışmalar Yapılmasını Sağlamak
- Emniyetsiz Durumları Gidermek



## İsg De Eski Ve Yeni Yaklaşım

7

### Eski Uygulama

- Tespit Bazlı Reaktif
- Sınırlı Nuktada Çalışan Katılımı
- Sertifikasız Uzman ve Yetersiz Katkı
- Sınırlı Bilgilendirme
- Sınırlı Eğitim
- Sadece Koruma Anlayışı

### Yeni Anlayış

- Risk Bazlı Proaktif
- Her Konuda Geniş Çaplı Çalışan Katılımı
- Sertifikasyon ve Geniş Uzman Desteği Kullanımı
- Haberdar Etme ve Diğer Kişileri Kapsama
- Programlı ve Nitelikli Eğitim ve Belgeleme
- Önleme-Koruma-Geliştirmeye Dayalı Anlayış

## İsg'nin Öncelikli Hedefi;

8



Tehlike Ve Riskleri Azaltarak

İş Kazalarını

Ve

Meslek

Hastalıklarını Önlemektir.

## Tehlike Ve Risk

### Tehlike

İnsanların yaralanması veya sağlığının bozulmasına, ölümüne sebep olan veya sebep olabilecek potansiyele sahip olaylar.



## Tehlike Ve Risk

### Risk

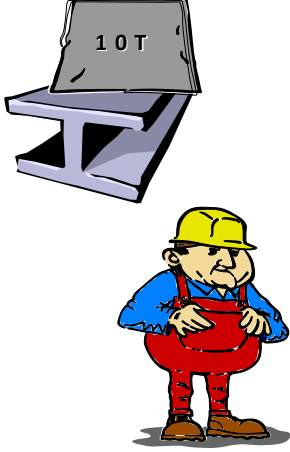
Tehlikeli bir olayın meydana gelme olasılığı ile, yol açabileceği yaralanmanın ciddiyet derecesinin bileşimi.



# Tehlike ve Risk

11

Potansiyel Olay (TEHLİKE)



RİSK



# Tehlikelerin tanımlanması

12

Risk Tehlikenin Sonucudur!

SALDIRGAN DAVRANIŞ

KÖTÜ KOKU

PARAZİTLER

KESKİN DİŞLER

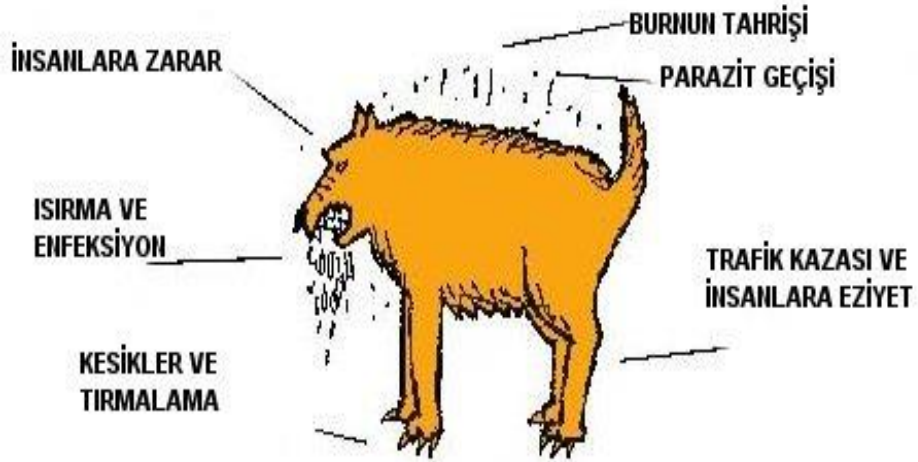
KONTROL EDİLEMİYEN BÖLÜMLER

KESKİN PENÇELER



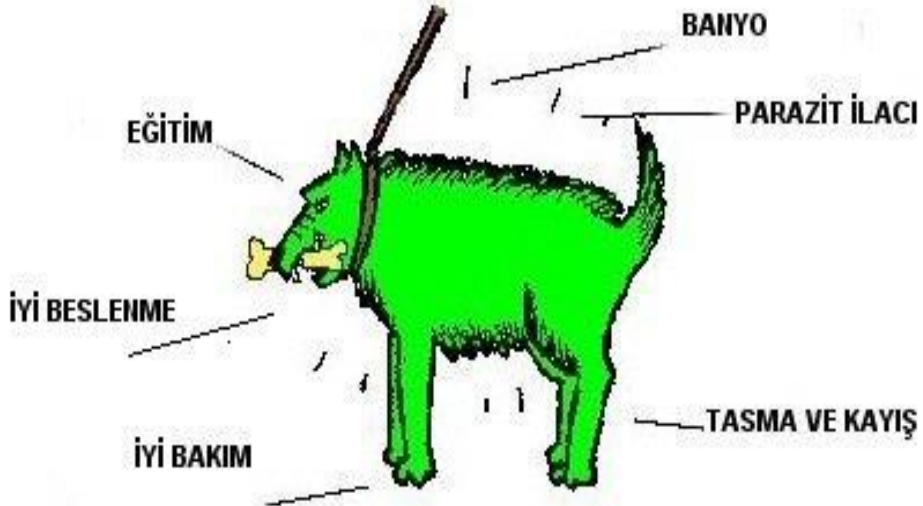
## Risklerin deęerlendirilmesi

Risk Tehlikenin Sonucudur!



## Risklerin kontrolü

Risk Tehlikenin Sonucudur!



## Risk



### TÜRKİYE' DE

Her 3-4 dk' da bir iş kazası oluyor

90 dk' da 1 kişi sakat kalıyor

4 saatte 1 kişi hayatını kaybediyor

## Risk



### DÜNYADA

Her yıl ortalama; 270 Milyon iş kazası olmaktadır

160 milyon kişi meslek hastalığına tutulmaktadır

1,2 milyon kişi ölmektedir.

3,5 milyon kişi sakat kalmaktadır.



## İş Kazası

### Kaza nedir?

Önceden planlanmayan, bilinmeyen veya kontrol dışına çıkan, çevresine zarar verebilecek nitelikteki olaylara KAZA denir.

### İş kazası nedir?

Planlanmamış ve beklenmeyen bir olay sonucunda zarara, sakatlanmaya veya ölüme neden olan durumdur.

İş güvenliği ile uğraşanlar kaza olmadan kaza ihtimallerini ortadan kaldırmaya, ya da alınacak önlemlerle, riskleri kabul edilebilir seviyeye çekmeye yönelik çalışmalar yapar.



## İş Kazalarının Meydana Gelmesinde;

● A- % 78 Tehlikeli Davranış

● B- %20 Tehlikeli Durum

● C- % 2 Doğal Olaylar

İş Kazalarının Meydana Gelmesinde;  
faktörlerinin bir arada olması şarttır.  
İş kazalarının **%98'inin** nedeni insanlardır.



## Tehlikeli Davranışlar

19



- **İnsanın Doğal Yapısı:**  
Acelecilik, İhmalkarlık, Dalgınlık, Dikkatsizlik, Aşırı Hız, Şakalaşma, Tehlikeli Çalışma, Kendine Aşırı Güven
- **Yapısal Uyumsuzluk:**  
Fiziksel Yetersizlik
- **Eğitim Noksanlığı:**  
Yetersiz Bilgi, Yetersiz Tecrübe

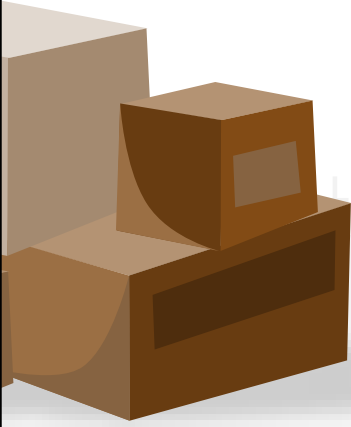


## Tehlikeli Davranışlar

20



## Tehlikeli Davranışlar



### İşyeri Düzensizliği:

Zemin Kirliliği

Dağınık Ve Düzensiz Çalışma Ortamı



### Denetim Noksanlığı



### Ekipmanlar:

Bakımı Yapılmamış Ekipman

Hasarlı Ekipman

Ekipmanın Yanlış Kullanımı

Yetersiz Koruyucu Ekipman

Uygun Olmayan Ekipman Kullanımı

Uygun Olmayan Muhafazalar

Yetersiz Uyarı Sistemi



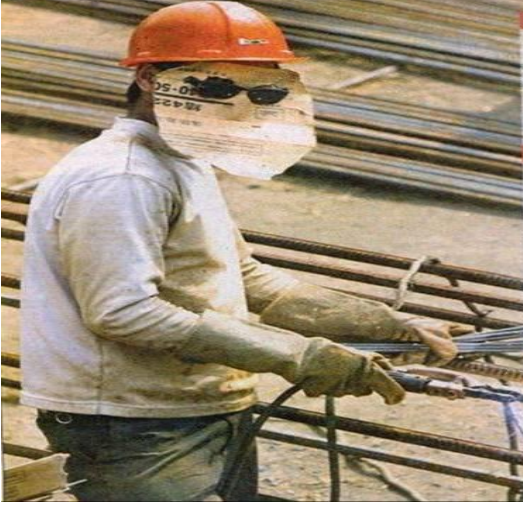
## İş Kazalarının Meydana Gelmesinde;

### C) Doğal Olaylar ( % 1 – 2 )

- Deprem,
- Yıldırım,
- Sel,
- Su baskını vb



## A – Başlıca Güvensiz Durumlar



Yetersiz Kişisel Koruyucu Donanım Kullanımı

## A – Başlıca Güvensiz Durumlar

### Arızalı Araçlar Ve Ekipmanlar



*El aletlerini zorlamayın. Dar, çeşitli kabloların, boruların v.b. engellerin olduğu yerlerde daha dikkatli olun.*



*Kordonu yıpranmış el aletini veya zedelenmiş uzatma kordonunu kullanma.*

## A – Bařlıca Gvensiz Durumlar



Koruyucusuz Makine Kullanımı

## A – Bařlıca Gvensiz Durumlar



DAR ALIřMA ALANLARI

## A – Bařlıca Gvensiz Durumlar



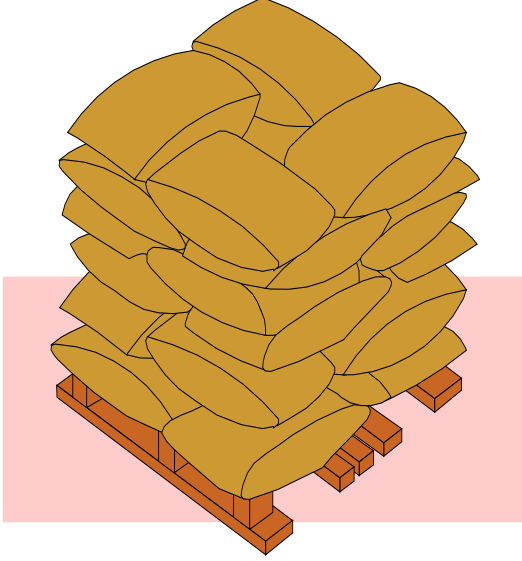
Çalıřma Alanında Tertip Dzen Eksikliđi

## A – Bařlıca Gvensiz Durumlar



Yrme Yollarına Malzeme Yıđılması

## A – Bařlıca Gvensiz Durumlar



Kapı Çıkışları Merdivenler, Koridorlar, Çıkışı Engelleyecek Şekilde Kapatılmaz

## A – Bařlıca Gvensiz Durumlar



Zemin Arızaları Giderilmelidir

## A – Başlıca Güvensiz Durumlar

Kaygan Zemin



## A – Başlıca Güvensiz Durumlar



Yere Dökülmüş Kimyasal Ve Yağlı Sıvı



## A – Bařlıca Gvensiz Durumlar



Uygun Olmayan İstifleme

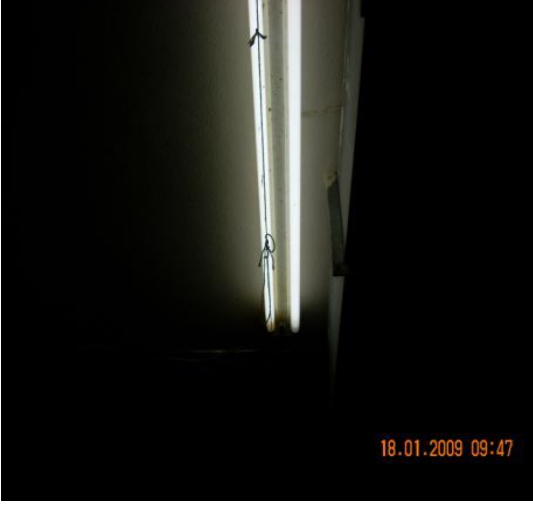
## A – Bařlıca Gvensiz Durumlar



Tehlikeli Kimyasallar

## A – Başlıca Güvensiz Durumlar

35



Yetersiz Aydınlatma

## A – Başlıca Güvensiz Durumlar

36



Yalıtılmamış Elektrik Donanımı

## A – Bařlıca Gvensiz Durumlar



Temizlik Ve Bakım

## A – Bařlıca Gvensiz Durumlar



Tehlikeli Ortam Havası

## A – Bařlıca Gvensiz Durumlar



Ařırı Grlt

## A – Bařlıca Gvensiz Durumlar



Bakım İřlemlerinin Zamanıda Yapılmaması

## A – Bařlıca Gvensiz Durumlar



Gvenli Olmayan alıřma Alanları Merdiven Ve Dřemeler

## B – Bařlıca Gvensiz Hareketler



Kiřisel Koruyucu Kullanmama

## B – Bařlıca Gvensiz Hareketler



Kendine Ařırı Gvenme

## B – Bařlıca Gvensiz Hareketler



Prosedr Ve Talimatlara Uymama

## B – Bařlıca Gvensiz Hareketler



Makine alıřırken Mdahale Edilmesi

## B – Bařlıca Gvensiz Hareketler



Uygun Olmayan Tařıma Őekilleri

## B – Başlıca Güvensiz Hareketler

47



Aşırı İş Yükü Altında Çalışma

## B – Başlıca Güvensiz Hareketler

48



Alkol Uyuşturucu Ve İlaç Etkisi



## B – Başlıca Güvensiz Hareketler

49



Dalgın Üzgün Ve Öfkeli Çalışma

## B – Başlıca Güvensiz Hareketler

50



Gereksiz Telaş

## B – Bařlıca Gvensiz Hareketler

51



Uykusuzluk

## B – Bařlıca Gvensiz Hareketler

52



Yorgunluk

## B – Bařlıca Gvensiz Hareketler

53



Bilgi Ve Beceri Eksikliđi

## B – Bařlıca Gvensiz Hareketler

54



retim Zorlaması

## B – Başıca Güvensiz Hareketler

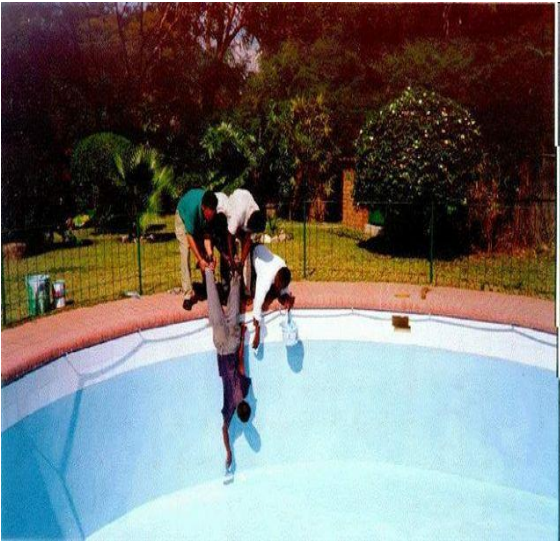
55



Forklift ve malzemeler alıřanların üzerine düřebilir, ölümcül kaza ve ağır yaralanmalar olabilir.

## B – Başıca Güvensiz Hareketler

56



Boya yapan kiři kafası üzerine düřebilir, ağır yaralanmalar olabilir.

## B – Başlıca Güvensiz Hareketler



İskelede devrilme ve kırılma meydana gelebilir,  
Çalışan kişinin ayağı kayabilir, elektrik çarpabilir.  
Bunların sonucunda ölümcül kaza meydana gelebilir.

## B – Başlıca Güvensiz Hareketler



Kepçe operatörünün yanlış bir hareketi, kamyon üzerindeki kişinin ağır yaralanmasına veya ölümüne sebep olabilir.

## B – Bařlıca Gvensiz Hareketler

59



Farkı grn iřte....

Yorumu siz yapın

## B – Bařlıca Gvensiz Hareketler

60



Ařırı, dengesiz ve emniyetsiz ykleme

## B – Bařlıca Gvensiz Hareketler

61



Kayma sonucu yaralanma olabilir

## B – Bařlıca Gvensiz Hareketler

62



Gzler kaynak esnasında etkilenebilir,

Kaynak dumanı nefes almakta gçlk ve yzde yanma oluřturabilir.

Malzemeyi tutan kiřinin elinde hafif yanıklar oluřabilir.

## B – Bařlıca Gvensiz Hareketler

63



Yksekte alıřma.....

lmcl kazalar oluřabilir

## B – Bařlıca Gvensiz Hareketler

64



Yanlıř Ve Eksik Kullanılan Kiřisel Koruyucular



## B – Başlıca Güvensiz Hareketler



Yorumu size bırakıyorum..

## B – Başlıca Güvensiz Hareketler



Sağ tekerlek yok



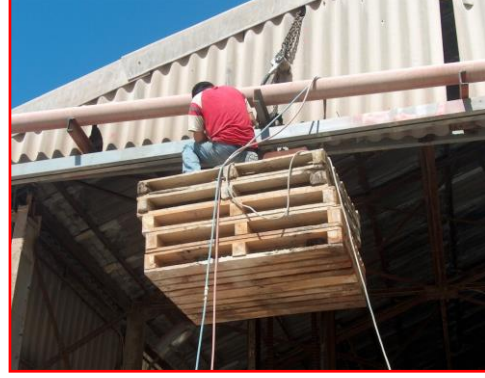
Açık Drenaj Kanalı

## B – Başlıca Güvensiz Hareketler

67



Yetersiz Aydınlatma



Yüksekte Çalışma

## B – Başlıca Güvensiz Hareketler

68



Yanıcı ve parlayıcı malzemeler  
bir arada bulunmaktadır.



Açıkta çalışan kayış-kasnak

## B – Başlıca Güvensiz Hareketler

69



Bir kenarı açık drenaj kapağı



Koruyucuları olmayan zımpara taşı

## B – Başlıca Güvensiz Hareketler

70



Kaynak tüpleri korumasız durumdadır ve başlıkları takılı değildir.



*Kaynak tüpleri korumasız ve başlıksız*

## B – Başlıca Güvensiz Hareketler

71

Ön Koruma Sacları Takılı Değildir



## B – Başlıca Güvensiz Hareketler

72

Panoların etrafı malzemelerle kaplıdır



## B – Başıca Güvensiz Hareketler

73



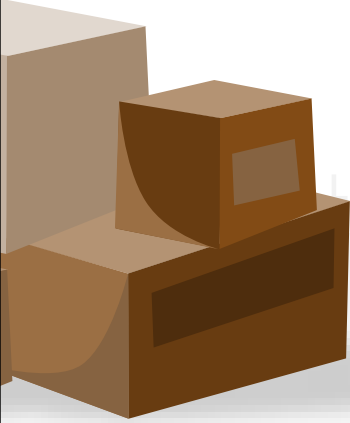
74



İş Kazalarının Önlenmesi ve Korunma

## İş Kazalarını Önleme Çalışmaları

75

- 
- Güvenli Bir İşyeri, Tesis
  - Güvenli Makine, Alet, Ekipman
  - Güvenli Hammadde, Malzeme
  - Uygun Çalışma Ortamı
  - Uygun Koruyucu Malzeme
  - Uygun Personel Seçimi
  - Gözetim, Denetim
  - Eğitim ve Yol Gösterme

## İş Kazalarını Önleme Çalışmaları

76

### A-Güvensiz şartları ortadan kaldırmak

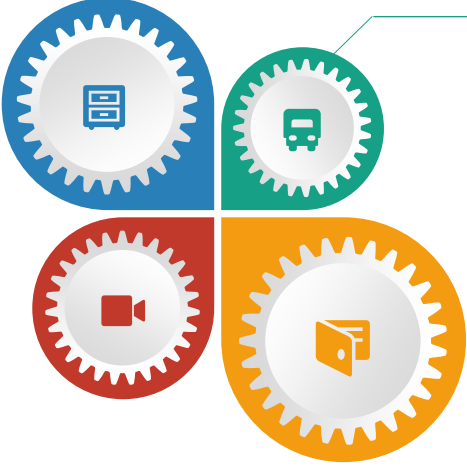


1. Makinelere opr. bölgelerine muhafaza taktırmak
2. Tehlikeli bölgelere korkuluk yaptırmak
3. Kişisel koruyucu kullandırmak
4. Otomasyona geçmek
5. Risk analizi yaptırmak
6. Erken uyarı sistemi yaptırmak
7. Ergonomi ve termal konfor şartları
8. Diğer risklere karşı tedbir almak (yangın, parlama, patlama, elektrik, nakliye, istif vb.)

# İş Kazalarını Önleme Çalışmaları

77

B-Tehlikeli davranışları önlemek



1. Eğitim (ikna etme-inandırma)
2. Kontrol ve denetim  
(İş güvenliğine aykırı çalışmaları anında müdahale ederek önleme)
3. Doğru ve emniyetli çalışma alışkanlığı kazandırma

## Tehlikeli davranışlar

78



## Güvensiz şartlar

79



## Güvensiz şartlar

80





## Güvensiz şartlar

81



## Güvensiz şartlar

82



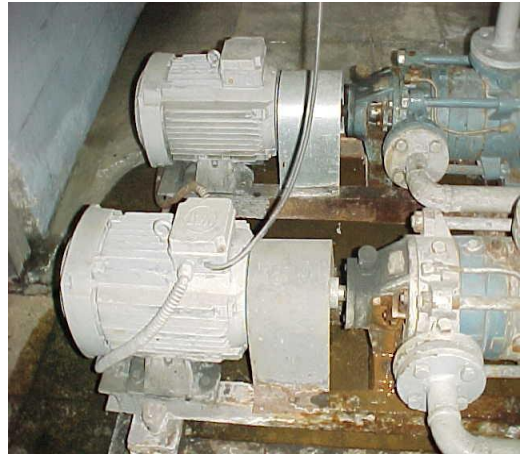
## Güvensiz şartlar

83



## Güvensiz şartlar

84



## Güvensiz şartlar

85



## Güvensiz şartlar

86



## Güvensiz şartlar

87



## Güvensiz şartlar

88



## Güvensiz şartlar

89



## Güvensiz şartlar

90



## Güvensiz şartlar

91



## Güvensiz şartlar

92



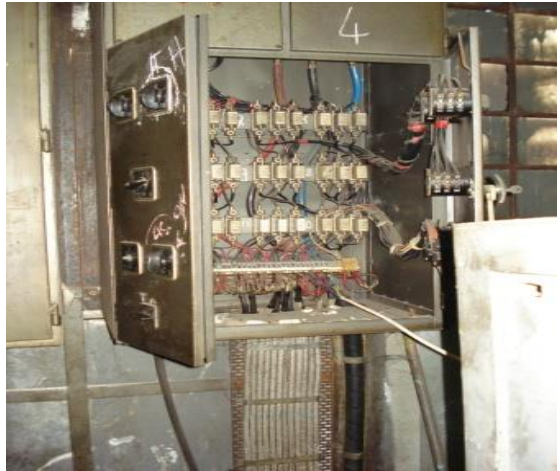
## Güvensiz şartlar

93



## Güvensiz şartlar

94



## Güvensiz şartlar

95



## Güvensiz şartlar

96





## Güvensiz şartlar

97



## Güvensiz şartlar

98



## Güvensiz şartlar

99



## Güvensiz şartlar

100



Tek başına 25 kg. Dan fazla yük taşımak

## Güvensiz şartlar

101

Gerekli ekipmanın verilmemesi



## Güvensiz şartlar

102

Gerekli ekipmanın verilmemesi



## Gerekli ekipmanın verilmemesi

103

Sifon veya pompa ile aktarım yapılmalı,  
Parlayıcı maddeler kapalı sistemlerde kullanılmalı



## Uygun olmayan istifleme

104



## Uygun olmayan istifleme

105



## Uygun olmayan istifleme

106



## Uygun olmayan istifleme

107



## İşaretleme eksikliği

108



**ACİL TOPLANMA YERİ**



## Kaza Zinciri

109



## RİSK KONTROL ÖNLEMLERİNİN HİYERARŞİK DÜZENİ

110

1

Tehlikelerin ortadan kaldırılması

2

Tehlikeli olanı daha az tehlikeli olanla değiştirmek

3

Mühendislik önlemleri

4

İdari önlemler

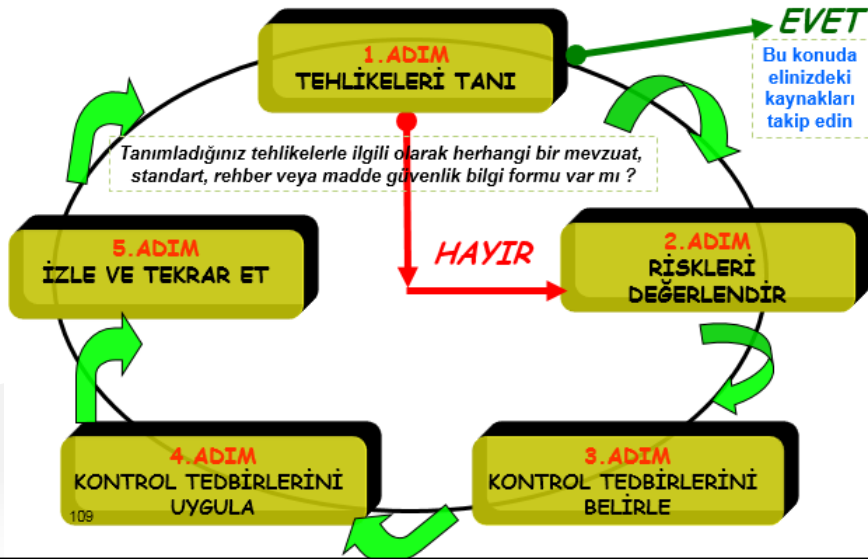
5

Kişisel Koruyucu Donanım



# RİSK DEĞERLENDİRMESİ

BEŞ temel adımdan oluşur



# Risk Değerlendirmesi

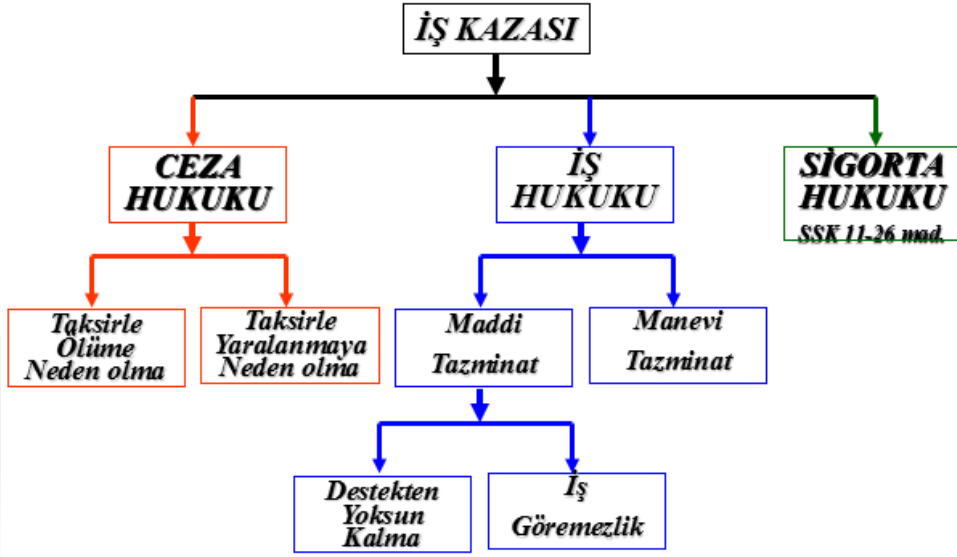
L-tipi matris → 5x5 matris yöntemiyle risk analizi

R = OLASILIK × ŞİDDET			ŞİDDET 'D: Zarar Verme Derecesi'				
			Çok Ciddi >1 Ölüm sig.	Ciddi Ölüm Ciddi yaralanma Meslek hastalığı	Orta Hafif yaralanma Tedavi	Hafif İş günü kaybı İlk yardım	Çok Hafif İş saati kaybı İlk yardım
			5	4	3	2	1
OLASILIK 'O: Frekans'	Çok Yüksek (Günde bir)	5	25	20	15	10	5
	Yüksek (Haftada bir)	4	20	16	12	8	4
	Orta (Ayda bir)	3	15	12	9	6	3
	Düşük (3 ayda bir)	2	10	8	6	4	2
	Çok Düşük (Yılda bir)	1	5	4	3	2	1
	Düşük risk	Acil tedbir gerektirmeyebilir					
	Orta risk	Bu risklere olabildiğince çabuk müdahale edilmeli					
	Yüksek risk	Bu risklerle ilgili hemen çalışma yapılmalı					

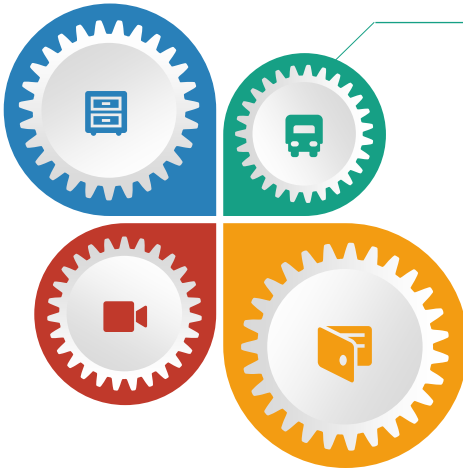


# Risk Değerlendirmesi

İş Kazası Meydana Geldikten Sonra Hukuki Ve Cezai Durum



# İş Kazası Meydana Geldikten Sonra Hukuki Ve Cezai Durum



## 5510 sayılı yasa 13. madde

“İş kazası, aşağıdaki hal ve durumlardan birinde meydana gelen ve sigortalıyı hemen veya sonradan bedence veya ruhça arızaya uğratan olaydır.”

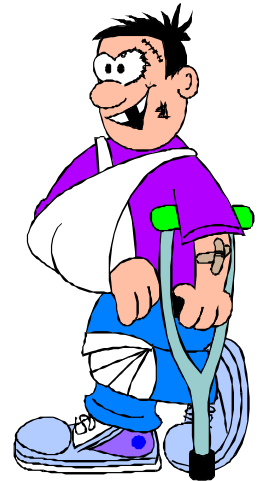
A-Sigortalı işyerinde bulunduğu sırada

B-İşveren tarafından yürütülmekte olan iş dolayısıyla

C-Sigortalı işveren tarafından başka bir yere görevli olarak gönderildiği sırada asıl işini yapmaksızın geçen zamanlarda

D-Emzikli kadın için emzirme sırasında (gidiş dönüş dahil)

E-İşverence sağlanan taşıma sırasında



## 5510 sayılı yasa 13. madde

115

### A-Sigortalı

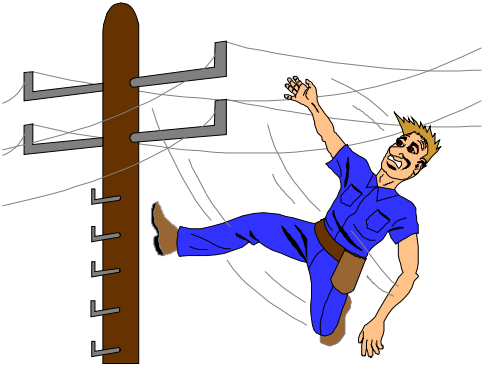


İşyerinde bulunduğu sırada Başından geçen bütün olaylar İş kazasıdır.

## 5510 sayılı yasa 13. madde

116

### B-İşveren



İşveren tarafından yürütülmekte olan iş dolayısıyla iş kazasıdır

## 5510 sayılı yasa 13. madde

117

### C-Sigortalı

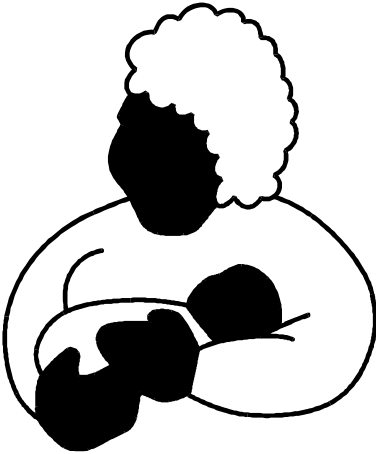


İşveren tarafından başka bir yere görevli olarak gönderildiği sırada asıl işini yapmaksızın geçen zamanlarda

## 5510 sayılı yasa 13. madde

118

### D-Emzikli kadın



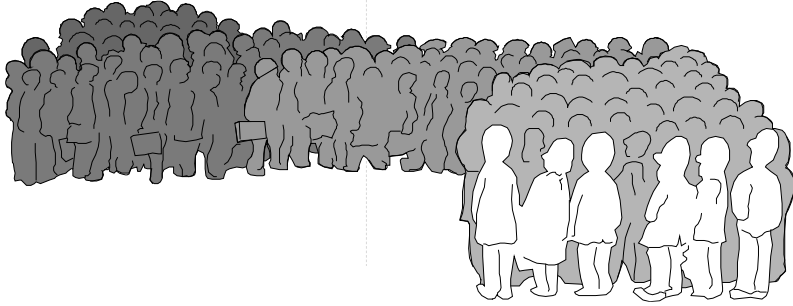
D-Emzikli kadın için; emzirme sırasında  
(gidiş dönüş dahil)

## 5510 sayılı yasa 13. madde

119

E-İşverence sağlanan toplu taşıma

E-İşverence sağlanan toplu taşıma sırasında



## 5510 sayılı yasa 13. madde

120

Paydos saatinde;



Paydos saatinde;

Top oynarken

Dinlenirken

...../....

Satranç oynarken yaralandı

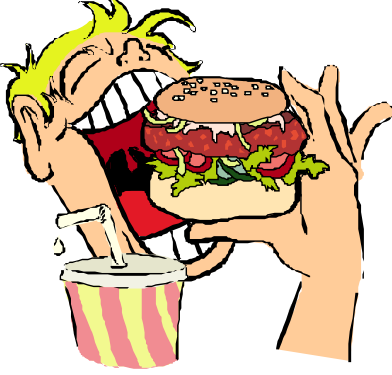
**A fıkrasına göre;**

Sigortalının işyerinde bulunduğu sırada meydana gelen herhangi bir olay,yapılan işle ilgili olup olmadığına bakılmaksızın iş kazası sayılmaktadır.

## 5510 sayılı yasa 13. madde

121

### Yemek saatinde



Yemek saatinde yemek yerken;

Elini kesse

Boğazına yemek takılsa

Çatal eline batsa

**A fıkrasına göre:**

Sigortalının işyerinde bulunduğu sırada meydana gelen herhangi bir olay, yapılan işle ilgili olup olmadığına bakılmaksızın iş kazası sayılmaktadır.

## 5510 sayılı yasa 13. madde

122

### Paydos saatinde



Paydos saatinde dinlenirken kazalansa;

Gölgesine yattığı ağaçtan

üstüne birşeyler düşse.....

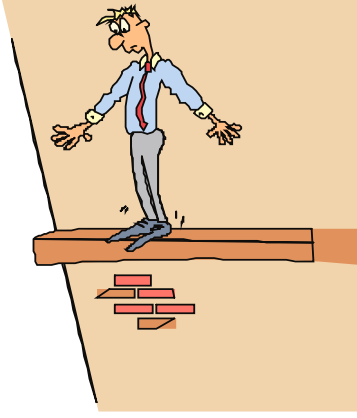
**A fıkrasına göre:**

Sigortalının işyerinde bulunduğu sırada meydana gelen herhangi bir olay, yapılan işle ilgili olup olmadığına bakılmaksızın iş kazası sayılmaktadır.

## 5510 sayılı yasa 13. madde

123

İntihar ederse...



A fıkrasına göre;

Sigortalının işyerinde bulunduğu sırada meydana gelen herhangi bir olay, yapılan işle ilgili olup olmadığına bakılmaksızın iş kazası sayılmaktadır.

## 5510 sayılı yasa 13. madde

124

Kalp krizi geçirse



Kalp krizi geçirse veya

Bir hastalık nedeniyle ölse;

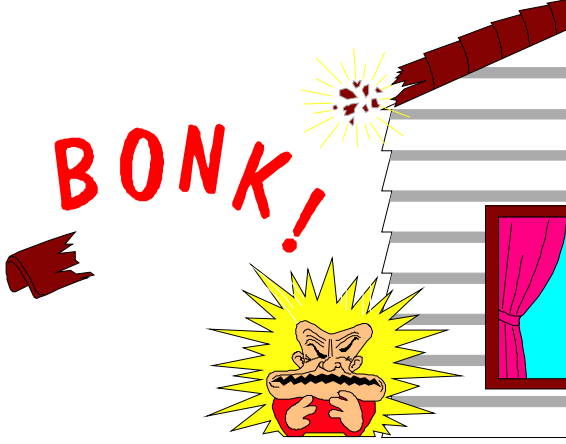
A fıkrasına göre;

İş kazası sayılmaktadır

## 5510 sayılı yasa 13. madde

125

Bir apartman kapıcısı



Bir apartman kapıcısı;

Kat sakinlerinin gereksinimleri için bakkala giderken yolda kazalanırsa.....

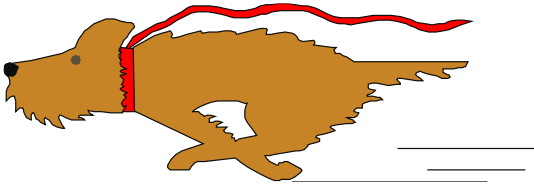
İş kazası sayılır.

Çünkü görevini yaparken kaza geçirmiştir

## 5510 sayılı yasa 13. madde

126

Fabrika gece bekçisi;



Fabrika gece bekçisi;

Sokağa kaçan beççi köpeğini yakalamak için sokağa çıktığında kazalanırsa.....

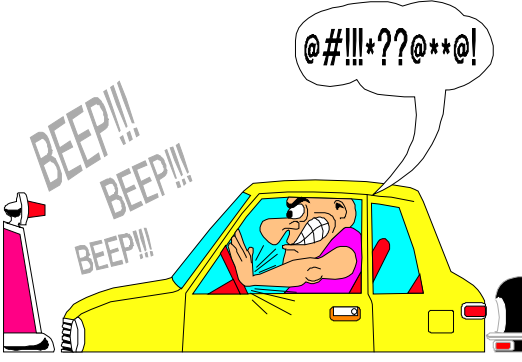
İş kazası sayılır.

Çünkü görevini yaparken kaza geçirmiştir

## 5510 sayılı yasa 13. madde

127

### İşverenn Şoförü



İşveren;

Şoförünü kendi özel işi için görevli olarak bir yere yollasa ve yolda kaza olursa;

İş kazası sayılır.

Uğranılan kazanın, işverence verilen görevle ilgili olup olmadığına bakmak gerekir.

## 5510 sayılı yasa 13. madde

128

### İşverenn Şoförü



İşveren şoförünü kendi özel işi için

görevli olarak bir yere yollasa;

Şoför yolda durup, başka bir işle ilgilenirse ve Kazalansa...

İş kazası sayılmaz

Uğranılan kazanın, işverence verilen görevle ilgili olup olmadığına bakmak gerekir.



## 5510 sayılı yasa 13. madde

129

### Şirket adına denetim



Şirket adına denetim yapmak üzere

başka yere giden yetkili;

iş dışı eğlenirken kazanılırsa;

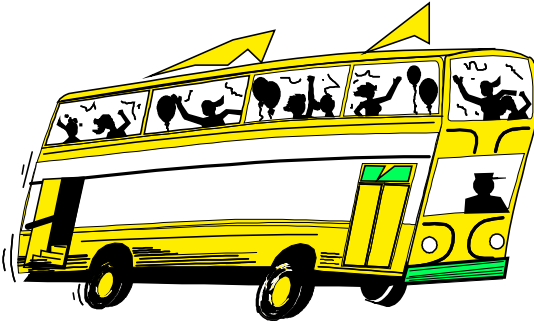
İş kazası sayılmaz

Uğranılan kazanın, işverence verilen görevle ilgili olup olmadığına bakmak gerekir.

## 5510 sayılı yasa 13. madde

130

### toplu taşıma araçlarında



İşverence sağlanan ve işe geliş-gidişlerde kullanılan

**toplu taşıma araçlarında** kazanılırsa;

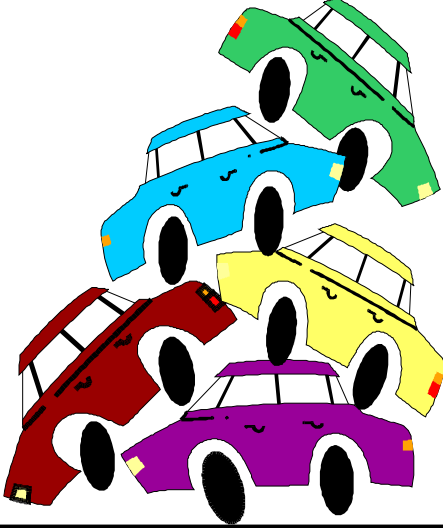
Toplu taşıma sırasında geçirilen kazalar

İş kazası sayılır

## 5510 sayılı yasa 13. madde

131

toplu taşıma araçlarında



**Toplu taşıma aracı** yolda arızalandı. Çalışanlardan biri veya birkaçı aracı tamir etmek için inerler ve aracı tamir etmeye başlarlar. Bu sırada başka bir araç; gelip bu kişilere çarparsa....

Toplu taşıma henüz bitmediği için bu olay da iş kazasıdır

## 5510 sayılı yasa 13. madde

132

toplu taşıma araçlarında



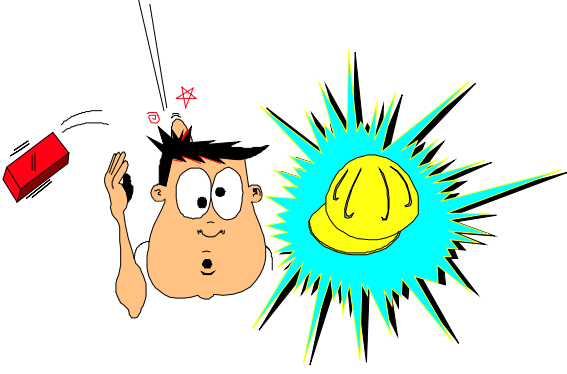
Araç fabrika bölgesine geldi Kişi araçtan indi ve fabrikaya doğru yürürken yolda kaza geçirse...

İş kazası sayılmaz Toplu taşıma işi bittiği için bu kazalar iş kazası sayılmazlar

## 5510 sayılı yasa 13. madde

133

### toplu taşıma araçlarında



Araç fabrika bölgesine geldi ve kişi araçtan indi ve doğruca karşı tarafta bulunan büfeye uğrayıp; Sigara, tost, vb almak istedi. Fabrikaya sigara vb aldıktan sonra gidecekti Büfenin önünde veya fabrikaya yürürken kaza geçirse

İş kazası sayılmaz Toplu taşıma işi bittiği için bu kazalar iş kazası sayılmazlar

## 5510 sayılı yasa 13. madde

134

### işe gitmek üzere



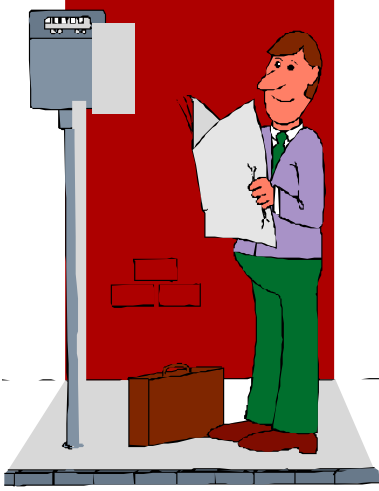
İşe gitmek üzere evden çıktı ve durağa doğru yürümeye başladı. Bu sırada bir kaza geçirse;

İş kazası sayılmaz Toplu taşıma işi henüz başlamadığı için bu kazalar iş kazası sayılmazlar

## 5510 sayılı yasa 13. madde

135

İşe gitmek üzere



İşe gitmek üzere evden çıktı ve durağa geldi Bu sırada; Durakta beklerken bir kaza geçirse

İş kazası sayılmaz Toplu taşıma işi henüz başlamadığı için bu kazalar iş kazası sayılmazlar

## 5510 sayılı yasa 13. madde

136

evine giderken



Araçtan indi ve evine giderken yolda kazalandı

Toplu taşıma işi bittiği için bu kazalar iş kazası sayılmaz

## 5510 sayılı yasa 13. madde

137

### Kişi servis aracını kaçırdı



Kişi servis aracını kaçırdı işe yetişmek için başka bir araca bindi  
Araç;  
İşyerine doğru yola çıktı Fakat yolda kaza yaptı

İş kazası sayılmaz İşverenin sağladığı toplu taşıma aracından  
Yararlanmadığı için bu tür kazalar iş kazası sayılmazlar

## 5510 sayılı yasa 13. madde

138

### Kişi servis aracını kaçırdı



Kişi servis aracını kaçırdı işe yetişmek için komşu şirketin servis  
aracına binse Araç yolda kaza yapsa

İş kazası sayılmaz İşverenin sağladığı toplu taşıma aracından  
Yararlanmadığı için bu tür kazalar iş kazası sayılmazlar

## 5510 sayılı yasa 13. madde

### Kişi servis aracını kaçırdı

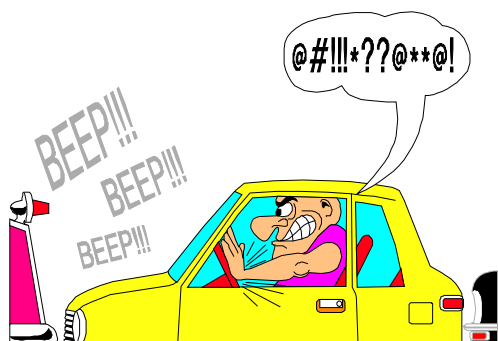


Kişi servis aracını kaçırdı işe yetişmek için kardeş şirketin aracına bindi  
Araç yolda kaza yaptı

İş kazası sayılmaz İşverenin sağladığı toplu taşıma aracından  
Yararlanmadığı için bu tür kazalar iş kazası sayılmazlar

## 5510 sayılı yasa 13. madde

### Kişi özel aracı ile



Kişi özel aracı ile işe gelip gidiyor.

Bu sırada yolda kaza yaparsa;

İş kazası sayılmaz İşverenin sağladığı toplu taşıma aracından  
yararlanmadığı için bu tür kazalar iş kazası sayılmazlar Bu olayın iş  
kazası sayılabilmesi için; İşverenin daha önceden yazılı olarak "kendi  
aracı ile işe gelip – gidebileceğini" tebliğ etmesi gerekir.

